

**SYNDICAT MIXTE DU PAYS
LANDES NATURE CÔTE D'ARGENT**

2, avenue de la Gare
40200 MIMIZAN
Tél. : 05 58 82 49 43
Fax : 05 58 09 43 61
pays-cote-argent@wanadoo.fr



DOSSIER de PRESSE

PLATEFORME DE SERVICES
POUR L'EMPLOI SAISONNIER

LIEUX D'ACCUEIL DES SAISONNIERS
Bilan de l'été 2010

NOMad'

plateforme de services pour l'emploi saisonnier

PAYS LANDES NATURE CÔTE D'ARGENT

1. Introduction

L'action de l'été 2010 s'est structurée autour de 4 Lieux d'Accueil des saisonniers (L.A.S.) qui ont été animés par des Chargé(e)s d'Accueil et de Conseil (C.A.C.) recrutés pour l'occasion par le PLNCA. Leurs missions :

- a- En tout premier lieu, donner un appui aux candidats à la saison en termes de connaissances et de méthodologie pour dynamiser leur recherche d'emploi.
- b- Organiser l'écoute et de recueil des besoins des saisonniers afin de pouvoir les orienter vers les services de droit commun à même de leur venir en aide.
- c- Procurer un soutien logistique aux partenaires sociaux qui animent les interventions préventives auprès des acteurs de la saison (les candidats, les saisonniers, leurs employeurs).

Les L.A.S. ont été en activité sur 17 semaines, du 30 mai au 28 août.

Les L.A.S. ont été implantées comme suit, du nord au sud :

- | | |
|---|---|
| • Biscarrosse-plage
55 place G. Duffau | C.A.C. : Sophie Tournis
du lundi au mercredi |
| • Parentis en Born
Centre administratif | C.A.C. : Sophie Tournis
du vendredi au samedi |
| • Mimizan-bourg
Espace Athena, 25 av. de la gare | C.A.C. : Marie-Christine Roquebert
tous les matins, du lundi au vendredi |
| • Léon
175 rue des écoles | C.A.C. : Olivier Corret
tous les après-midis, du lundi au vendredi |

2. Les chiffres

2.1- l'activité :

Les C.A.C. ont eu à traiter 281 sollicitations, une personne ayant pu faire appel aux L.A.S. une ou plusieurs fois (jusqu'à six) au cours de la période d'activité. On a donc comptabilisé les 281 "utilisateurs" pour chacune de leurs sollicitations (visites) qui n'ont pas toutes engendré une trace pérenne.

Un nombre plus restreint de personnes ont bénéficié, elles, d'un conseil et d'un suivi tout au long de l'été, sur la base du volontariat. Les premiers accueils générant ces suivis ont été enregistrés spécifiquement : on en a ainsi totalisé 81 dossiers de suivi correspondant à autant d'individus aisément identifiables.

Enfin, des actions plus particulières ont concerné les sept personnes qui ont assisté, à Mimizan ou à Biscarrosse, à un atelier "Droits & Devoirs" ou bien les douze saisonniers qui ont demandé expressément une médiation.

En termes de fréquentation, le pic d'activité est centré sur le mois de juin (125 utilisateurs) et plus particulièrement sur la semaine du 14 au 18 juin (n°7). Mai et juillet montrent un nombre de passages convenable (75 – 55 utilisateurs) et seul le mois d'août affiche un très faible score (20 utilisateurs).

Par lieux, Biscarrosse a drainé 90 passages, Parentis 69, Léon 66 et Mimizan 56. Sur cette dernière ville, les sollicitations de fin d'été ont porté, à 50%, sur des demandes de médiations.

À ces accueils physiques, il convient d'ajouter les prestations téléphoniques (78 entretiens), portant sur des renseignements de toute nature.

2.2- les publics et les besoins enregistrés :

De façon assez similaire avec ce qui est enregistré en Gironde, les 2/3 des personnes sollicitant les L.A.S. sont des femmes ... sauf à Léon, où le public est largement masculin (72%).

Le public est fortement local à Parentis (50% de résidents du PLNCA) et encore assez sur Léon (39%) alors que se sont les saisonniers hors territoire qui prédominent à Mimizan (75%) et à Biscarrosse (93%). L'âge moyen semble assez corrélé avec cette caractéristique de résidence (29 ans à Parentis, 26 à Léon, 24 à Mimizan et 22 à Biscarrosse). Très logiquement, le taux d'étudiants est important sur ces deux dernières stations mais 1/3 du public accueilli sur le L.A.S. de Léon est aussi en formation initiale supérieure. La situation face au logement pendant l'été est très contrastée d'un site à l'autre (64% de précaires sur Biscarrosse contre 60% de résidents à l'année à Parentis).

2.3- l'appui fourni :

Les attentes des saisonniers sont un peu différentes selon s'ils ont été sollicités (ou non) d'un entretien de conseil avec le/la C.A.C.

Au cours des entretiens de conseil, le questionnement porte en majorité sur l'offre d'emploi (44%) et un peu plus accessoirement sur le logement (16%). Souvent, le travail de conseil nécessite de mieux présenter notre territoire (qui recrute et où, comment est constitué le tissu des entreprises, etc.) et de peaufiner avec le candidat son approche du "marché caché" (les offres qui circulent de bouche à oreille). **Nomad'** a donc développé une collection de fiches pratiques qui portent sur la méthodologie d'approche directe de l'employeur et sur la structure de l'emploi saisonnier sur les communes composant le PLNCA.

Les personnes ainsi briefées ont également pu bénéficier, en cours de saison, d'un suivi téléphonique pour connaître la progression de leurs recherches et éventuellement compléter l'appui dont elles pourraient avoir eu besoin. Sur les 81 personnes reçues en conseil, 54 sont restées en contact. On peut en faire le bilan suivant, en fin de saison.

Plus d'une personne en suivi sur deux se retrouve en poste en saison sur le PLNCA et ce ratio monte à quatre sur cinq si on élargi à tout le littoral aquitain. Les écarts entre sites ne sont pas très significatifs eu égard au faible nombre sur lequel se basent sur ces observations, néanmoins il n'est pas anodin de constater qu'un sur quatre continue de rechercher un emploi sur le L.A.S. de Parentis, plus fortement fréquentée par des résidents en proie à des lourdes préoccupations d'emploi "à l'année". Enfin, une personne en suivi sur vingt a finalement renoncé à occuper un emploi saisonnier, souvent pour des problèmes d'hébergement.

Dans les L.A.S., les saisonniers ont également pu recevoir des appuis pratiques comme imprimer leurs CV ou leurs contrat de travail.

2.4- la prévention :

Un premier débriefing avec les partenaires sociaux est prévu pour le 22 septembre.

On peut d'ores et déjà signaler que les binômes de médiateurs sociaux du travail saisonnier¹ ont bien fonctionné cet été et qu'ils ont eu à intervenir près d'une quinzaine de fois sur le territoire. Il reste encore du chemin à faire pour mieux diffuser l'information sur les "droits & devoirs" auprès des saisonniers et auprès de leurs employeurs car l'importance de la prévention (c-à-dire, la bonne connaissance des règles et le bon niveau de vigilance) n'est pas encore perçue par l'essentiel de nos publics.

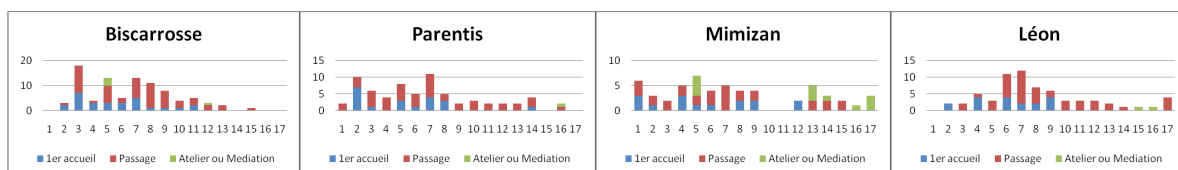
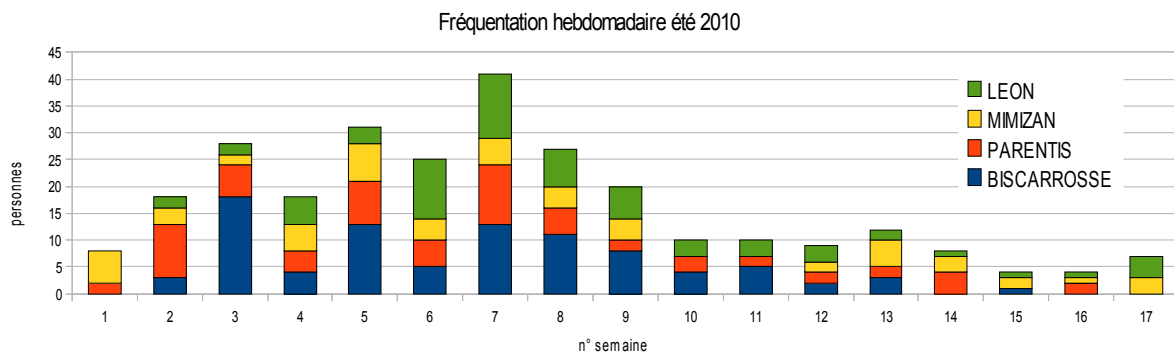
Les interventions ont porté sur quelques ajustements béliens mais aussi sur des cas très lourds qui engagent des suites judiciaires importantes.

1 Composés par 1 représentant syndical et 1 représentant des fédérations professionnelles, œuvrant en duo.

Répartition des saisonniers

	Ensemble des utilisateurs :	dont 1ers accueils :	Dont Passages :	dont Ateliers D&D :	dont Médiations :
BISCARROSSE	90	28	58	3	1
PARENTIS	69	20	48	0	1
MIMIZAN	56	15	29	4	8
LEON	66	18	46	0	2
TOTAL	281	81	181	7	12

Fréquentation des LAS par semaine



Les demandes des saisonniers **accueillis en conseil** sur les LAS

	nb accueil	nb de demande	Info sur Territoire	Info sur-emploi	Info sur logement	Info sur	Info sur-droits	divers
BISCARROSSE	28	44	6	20	10	5	3	0
PARENTIS	20	24	5	15	2	1	1	0
MIMIZAN	15	35	6	15	6	6	2	0
LEON	18	48	10	17	7	10	4	0
TOTAL	81	151	27	67	25	22	10	0

Attention : une sollicitation peut porter sur plusieurs questions

Les questions posées par téléphone

	total des appels	Info sur Emploi	Info sur logement	Info sur droits	divers (curieux, mineurs...)
BISCARROSSE	18	6	11	1	0
PARENTIS	11	6	4	0	1
MIMIZAN	20	10	3	2	5
LEON	49	12	19	1	34
TOTAL	78	24	34	2	35

Attention : un appel peut porter sur plusieurs questions

Les demandes des saisonniers comptés en "Passage" (pas de conseil, 2èmes sollicitations ...)

	nb passages	nb de demandes	Info sur emploi	Info sur logement	Info sur droits	Info sur	2ème accueil	divers (curieux, mineurs...)
BISCARROSSE	58	63	19	22	0	10	10	2
PARENTIS	48	52	16	7	4	1	14	10
MIMIZAN	29	39	25	3	0	6	5	0
LEON	46	68	21	13	7	12	10	5
TOTAL	181	222	81	45	11	29	39	17

Attention : une sollicitation peut porter sur plusieurs questions

Quelques paramètres sur les 81 saisonniers reçus en conseil :

Répartition ...

	par sexe ...		par provenance ...		et âge
	% HOMMES	% FEMMES	% habitant le PLNCA	% habitant hors PLNCA	Âges moyens
BISCARROSSE	36%	64%	7%	93%	22 ans
PARENTIS	35%	65%	50%	50%	29 ans
MIMIZAN	32%	68%	25%	75%	24 ans
LEON	72%	28%	39%	61%	26 ans

Situation face à l'emploi

	% Demandeur Emploi	% Étudiant	% CDD saisonnier
BISCARROSSE	21%	43%	36%
PARENTIS	50%	25%	25%
MIMIZAN	44%	31%	25%
LEON	33%	33%	33%

Situation face au logement

	location	précaire ou tente en camping	logé chez proches	logé à l'année	logé par l'employeur
BISCARROSSE	18%	64%	11%	7%	0%
PARENTIS	0%	25%	15%	60%	0%
MIMIZAN	19%	37%	19%	25%	0%
LEON	6%	22%	16,5%	39%	16,5%

Moyens de locomotion

	avec véhicules	2 roues	sans locomotion
BISCARROSSE	32%	32%	36%
PARENTIS	65%	20%	15%
MIMIZAN	69%	0%	31%
LEON	78%	17%	5%