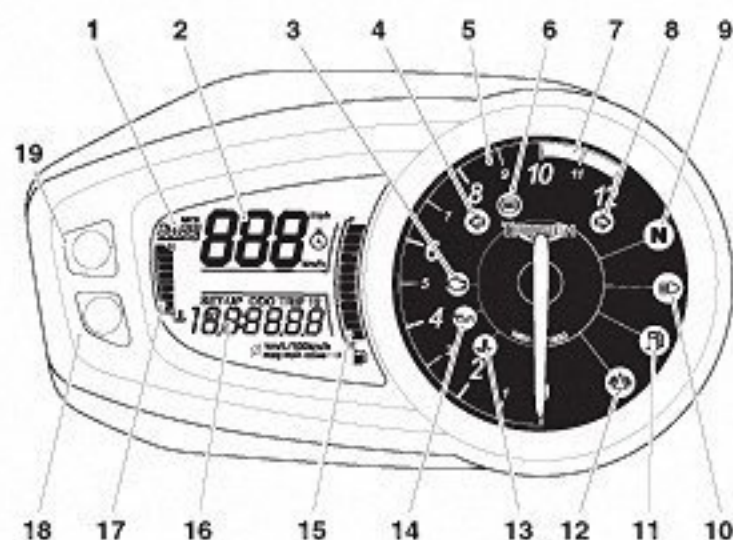


Mode d'emploi tableau de bord Tiger 1050

Mode d'emploi du tableau de bord - Tiger 1050 with ABS and Tiger SE

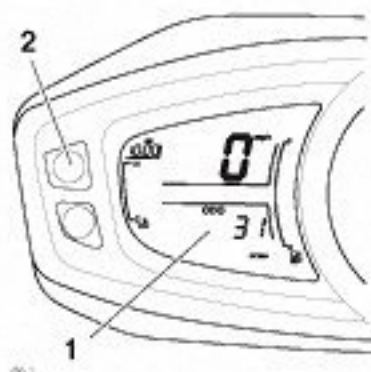
Disposition du tableau de bord



1.	Montre	2.	Compteur de vitesse
3.	Témoin d'anomalie de gestion du moteur	4.	Témoin d'indicateurs de direction gauches
5.	Compte-tours	6.	Témoin d'ABS (modèles avec ABS seulement)
7.	"Zone rouge" du compte-tours	8.	Témoin d'indicateurs de direction droites
9.	Témoin de point mort	10.	Témoin de faisceau de route
11.	Témoin de bas niveau de carburant	12.	Témoin d'état de l'alarme/antidémarrage (l'alarme est montée en accessoire)
13.	Témoin de surchauffe de liquide de refroidissement	14.	Témoin de basse pression d'huile
15.	Jauge de carburant	16.	Ecran d'affichage
17.	Affichage de température du liquide de refroidissement	18.	Bouton B
19.	Bouton A		

www.ratpackathbelgium.org

Ordinateur de bord



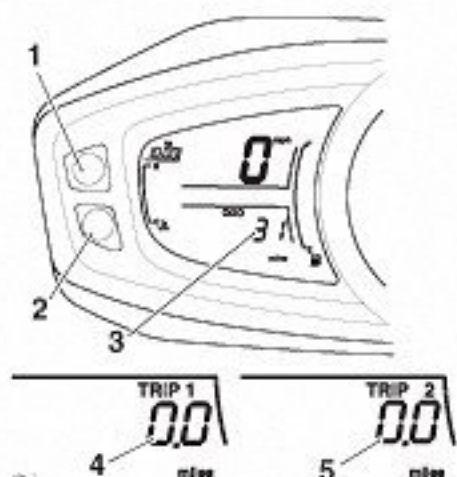
1. Ecran d'affichage

2. Bouton A

Pour accéder aux informations de l'ordinateur de bord, appuyez brièvement sur le bouton "A" jusqu'à ce que l'affichage souhaité soit visible. L'affichage défile dans l'ordre suivant :

- Compteur de trajet 1
- Compteur de trajet 2
- Configuration

Totalisateur général/ compteur de trajet



1. Bouton A

2. Bouton B

3. Affichage du totalisateur général/ compteur de trajet

4. Affichage du compteur de trajet 1

5. Affichage du compteur de trajet 2

Compteur de trajet

Chaque compteur de trajet indique la distance parcourue par la moto, la durée du trajet, la consommation de carburant moyenne, la consommation de carburant instantanée, l'autonomie et la vitesse moyenne, depuis la dernière remise à zéro du compteur de trajet.

Pour accéder aux informations du compteur de trajet, mettez le contact. Appuyez brièvement sur le bouton "A" jusqu'à ce que le compteur de trajet voulu soit visible dans l'écran d'affichage.

Appuyez brièvement sur le bouton "B" jusqu'à ce que l'affichage voulu soit visible. L'affichage défile dans l'ordre suivant :

- Distance du trajet
- Autonomie
- Durée du trajet
- Consommation de carburant moyenne
- Consommation de carburant instantanée
- Vitesse moyenne

Chaque affichage fournit les informations suivantes qui sont toutes calculées depuis la dernière remise à zéro du compteur de trajet :

www.ratpackathbelgium.org

Distance du trajet

Distance totale parcourue.

Autonomie

Indication de la distance probable qui pourra être parcourue avec le carburant restant dans le réservoir.

Durée du trajet

Temps total écoulé.

Consommation de carburant moyenne

Indication de la consommation de carburant moyenne. Après une remise à zéro, des tirets sont affichés jusqu'à ce que 0,1 km ait été parcouru.

Consommation de carburant instantanée

Indication de la consommation de carburant à un moment donné.

Vitesse moyenne

La vitesse moyenne est calculée à partir de la dernière remise à zéro de l'ordinateur de bord. Après une remise à zéro, des tirets sont affichés jusqu'à ce que 1 km ait été parcouru.



Avertissement

N'essayez pas de basculer entre les modes totalisateur général et compteur de trajet ni de remettre le compteur de trajet à zéro pendant la marche de la moto, car cela pourrait entraîner une perte de contrôle de la moto et un accident.

Remise à zéro du compteur de trajet

Pour remettre à zéro l'un des compteurs de trajet, sélectionnez et affichez celui qui doit être remis à zéro, puis appuyez sur le bouton "B" pendant 2 secondes. Après 2 secondes, le compteur de trajet affiché se remet à zéro.

Note :

- **Lorsqu'un compteur de trajet est remis à zéro, la durée du trajet, la consommation de carburant moyenne et la vitesse moyenne sont aussi remises à zéro pour ce compteur.**

Pour quitter le compteur de trajet, appuyez brièvement sur le bouton "A" jusqu'à ce que l'affichage souhaité soit visible.

Totalisateur général

Lorsque le contact est établi, le totalisateur général s'affiche pendant 3 secondes, puis le dernier compteur de trajet sélectionné est affiché.

Le totalisateur général indique la distance totale parcourue par la moto.

Pour accéder au totalisateur général, appuyez brièvement sur le bouton "A" jusqu'à ce que "set up" (configuration) soit visible dans l'écran d'affichage, puis appuyez sur le bouton "B". Appuyez brièvement sur le bouton "A" jusqu'à ce que le totalisateur général soit visible.

Pour quitter le totalisateur général, appuyez brièvement sur le bouton "A" jusqu'à ce que "return" (retour) soit visible puis appuyez sur le bouton "B". Trip 1 apparaît dans l'écran d'affichage.

Réglage de la montre



Avertissement

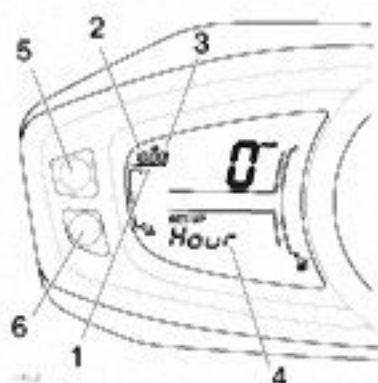
N'essayez pas de régler la montre en roulant, car vous risqueriez de perdre le contrôle de la moto et d'avoir un accident.

Pour remettre la montre à l'heure, mettez le contact. Appuyez brièvement sur le bouton "A" jusqu'à ce que "set up" (configuration) soit visible dans l'écran d'affichage. Appuyez sur le bouton "B" pour afficher t-SEt. Appuyez de nouveau sur le bouton "B" pour afficher le mode 24 Hr ou 12 Hr. Appuyez sur le bouton "A" pour sélectionner l'affichage de montre voulu puis appuyez sur le bouton "B". L'affichage des heures se met à clignoter et le mot Hour est visible dans l'écran d'affichage.

Pour changer l'affichage des heures, vérifiez qu'il clignote encore et que le mot Hour est visible. Appuyez sur le bouton "A" pour changer les heures. Chaque nouvelle pression individuelle changera le réglage d'une unité. Si vous maintenez la pression sur le bouton, l'affichage augmentera continuellement d'une unité à la fois.

Une fois que l'heure correcte est affichée, appuyez sur le bouton "B". L'affichage des minutes se met à clignoter et le mot Min est visible dans l'écran d'affichage. L'affichage des minutes se règle de la même manière que celui des heures.

Une fois que les heures et les minutes sont correctement réglées, appuyez sur le bouton "B" pour confirmer : t-SEt apparaît dans l'écran d'affichage. Appuyez brièvement sur le bouton "A" jusqu'à ce que "return" (retour) soit visible puis appuyez sur le bouton "B". Trip 1 apparaît dans l'écran d'affichage.



1. Affichage de la montre
2. Indication des heures
3. Indication des minutes
4. Ecran d'affichage (Hour (heures) sélectionné pour le réglage)
5. Bouton A
6. Bouton B

Changement d'unités (impériales, US ou métriques)

Les quatre modes d'affichage des unités ci-dessous peuvent être sélectionnés :

- mpg - gallons impériaux ;
- mpg US - gallons US ;
- L/100 km - métrique ;
- km/L - métrique.

Chaque affichage fournit les informations suivantes :

mpg (gallons impériaux)

Le compteur de vitesse et le totalisateur indiquent des miles. La consommation de carburant est mesurée en gallons impériaux.

mpg US (gallons US)

Le compteur de vitesse et le totalisateur indiquent des miles. La consommation de carburant est mesurée en gallons US.

L/100 km (métrique)

Le compteur de vitesse et le totalisateur indiquent des kilomètres. La consommation de carburant est mesurée en litres de carburant aux 100 km.

km/L (métrique)

Le compteur de vitesse et le totalisateur indiquent des kilomètres. La consommation de carburant est mesurée en kilomètres par litre de carburant.



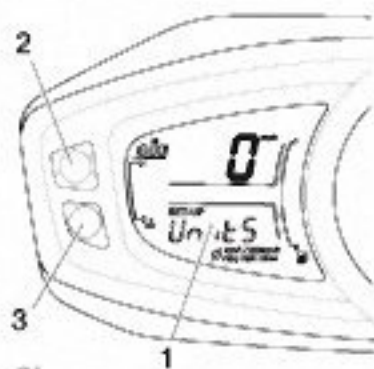
Avertissement

N'essayez pas de changer l'affichage des unités en roulant, car vous risqueriez de perdre le contrôle de la moto et d'avoir un accident.

Pour accéder à l'affichage des unités, mettez le contact.

Appuyez brièvement sur le bouton "A" jusqu'à ce que "set up" (configuration) soit visible dans l'écran d'affichage, puis appuyez sur le bouton "B".

Appuyez brièvement sur le bouton "A" jusqu'à ce que UnitS soit visible puis appuyez sur le bouton "B".



1. Ecran d'affichage

2. Bouton A

3. Bouton B

Appuyez brièvement sur le bouton "A" jusqu'à ce que l'affichage voulu soit visible. L'affichage défile dans l'ordre suivant :

- mpg - gallons impériaux ;
- mpg US - gallons US ;
- L/100 km - métrique ;
- km/L - métrique.

Appuyez sur le bouton "B". Ne touchez pas les boutons "A" ou "B" tant que UnitS n'est pas visible dans l'écran d'affichage.

Lorsque UnitS est visible dans l'écran d'affichage, appuyez brièvement sur le bouton "A" jusqu'à ce que "return" (retour) soit visible, puis appuyez sur le bouton "B". Trip 1 apparaît dans l'écran d'affichage.

Thermomètre de liquide de refroidissement



1. Thermomètre de liquide de refroidissement

Le thermomètre indique la température du liquide de refroidissement du moteur.

Lorsqu'on met le contact, les 8 barres de l'affichage apparaissent. Quand le moteur démarre à froid, une seule barre est visible. Au fur et à mesure que la température monte, de nouvelles barres apparaissent dans l'affichage. Lorsque le moteur est mis en marche à chaud, le nombre de barres correspondant à la température du moteur est affiché.

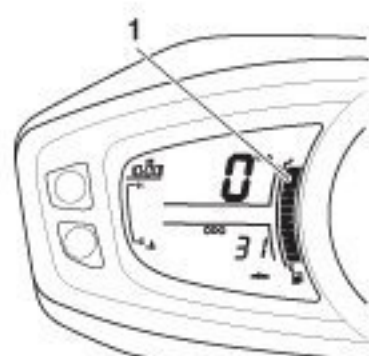
La plage de température normale se situe entre 3 et 5 barres.

Si la température du liquide de refroidissement devient trop élevée, 8 barres sont affichées et se mettent à clignoter. Le témoin de surchauffe s'allume également dans le compte-tours.

Attention

Arrêtez immédiatement le moteur si l'un ou l'autre des avertissements de surchauffe s'affiche, sinon le moteur pourra subir de graves dommages.

Jauge de carburant



1. Jauge de carburant

La jauge de carburant indique la quantité de carburant dans le réservoir.

Quand le contact est établi, le nombre de barres affichées indique la quantité de carburant dans le réservoir.

Quand le réservoir est plein, les 12 barres sont affichées et quand il est vide, aucune barre n'est affichée. Les autres nombres de barres indiquent les niveaux intermédiaires de carburant entre plein et vide.

Lorsque 2 barres sont affichées, le témoin de bas niveau de carburant s'allume, 5 secondes plus tard l'écran d'affichage indique l'autonomie (voir page 3). Cela indique qu'il reste environ 4,5 litres de carburant dans le réservoir et que vous devrez ravitailler à la première occasion.

Après un ravitaillement, l'indication de la jauge de carburant et l'autonomie restante ne sont mises à jour que pendant la marche de la moto. Selon le style de conduite, la mise à jour peut prendre jusqu'à cinq minutes.

www.ratpackathbelgium.org