

SOLIDARITE AVEC HAÏTI

Après ce terrifiant séisme que nos amis haïtiens viennent de subir, il faut reconstruire.

Dans le cadre de RESSINS,
l'association RESSINS-SOLIDARITE se mobilise.

Depuis plus de 10 ans elle entretient un partenariat avec l'association des paysans de Fondwa (APF) une petite région rurale proche de Port-au-Prince.

Ses actions :

- Lutte contre l'érosion
- Pépinières et reforestation
- Amélioration des cultures vivrières
- Valorisation des fruits (fabrication de confitures)
- Captage et adduction d'eau
- Ecole, etc..

Les dommages sont énormes. Toutes les constructions sont effondrées, mais :

- Nous avons des contacts fiables et suivis
- Nous connaissons précisément l'utilisation des fonds
- Nous pouvons rendre des comptes précis

Merci de votre aide

AIDE A FONDWA (HAÏTI)

M - Mme

Adresse :

.....

Tél : /_/_/_/_/_/_/ Mail :

Adresse à l'association RESSINS - Solidarité - Lycée Agricole Privé RESSINS - 42720 NANDAX
Tél : 04-77-23-70-10

La somme de pour venir en aide à la reconstruction et au développement de Fondwa.

Libeller les chèques à l'ordre de : association Ressins-Solidarité (préciser séisme au dos du chèque)

Demande un reçu fiscal . (Joindre une enveloppe à votre adresse)

Urgence Haïti



Pour que les enfants soient :

- alimentés,
- soignés,
- habillés,
- relogés en urgence...

Pour reconstruire les établissements...

aidez-les !

TIANJGLAD

L'association **TIANJGLAD** œuvre depuis 2006 (JO 01/04/2006) pour la **scolarisation** des enfants recueillis à la Maison des Anges, crèche à Port au Prince en HAÏTI dont Gladys Maximilien est la directrice.

Suite au séisme, les besoins sont immenses. Nous allons donner la priorité pour l'instant et eu égard à l'urgence humanitaire et sanitaire, au financement de nourriture, médicaments, acheminement d'eau potable et vêtements. Viendra ensuite le temps de la reconstruction.



Vous pouvez manifester votre solidarité en adressant vos dons par chèques à l'ordre de TIANJGLAD

Association TIANJGLAD
Chez Mme LE GOLVAN RIUS
16 bd Jean Mermoz
35 000 RENNES

Mesdames Messieurs

Un membre

du CDF m'a contacté pour m'annoncer qu'à la suite du tremblement de terre en Haïti vous aviez décidé d'apporter votre aide à ce pays si durement touché. Il m'a aussi annoncé que vous étiez prêts à aider plus particulièrement la Maison Des Anges. Autant vous dire que cela m'a beaucoup touchée et émue sachant les liens qui me lient à ce pays et plus particulièrement à cette crèche.

En 2004, j'ai décidé d'adopter un enfant.

Mes choix personnels et le hasard ont voulu qu'en Juin 2004 je puisse rencontrer à Tours, Mme Gladys MAXIMILIEN alors directrice de la crèche MAISON DES ANGES à Port au prince.

Crèche signifie là-bas orphelinat mais ce mot n'est jamais employé car bien souvent les enfants ne sont pas « orphelins » mais placés dans ces établissements en vue d'adoption faute de moyen pour les parents pour pouvoir les élever.

A l'époque il y avait pour la seule ville de Port au Prince 50 crèches il y en aurait actuellement 250

Gladys a accepté « ma candidature » et c'est ainsi que le 5 Octobre 2004 je recevais un mail me demandant si je voulais bien devenir la maman de Alice petite fille de 18 mois.

Après 13 mois de galère administrative j'ai enfin pris l'avion le 20 Octobre 2005 pour aller chercher Alice.

J'ai littéralement débarquée sur « une autre planète ». Il y avait à cette époque une insécurité terrible :

Impossible de faire un pas dans la rue sans « escorte », risque d'enlèvement à tous les coins de rues, notre seul déplacement a été de nous rendre à l'ambassade de France récupérer le passeport d'Alice. Je n'ai vu de Port au Prince qu'une misère indescriptible à même les trottoirs.

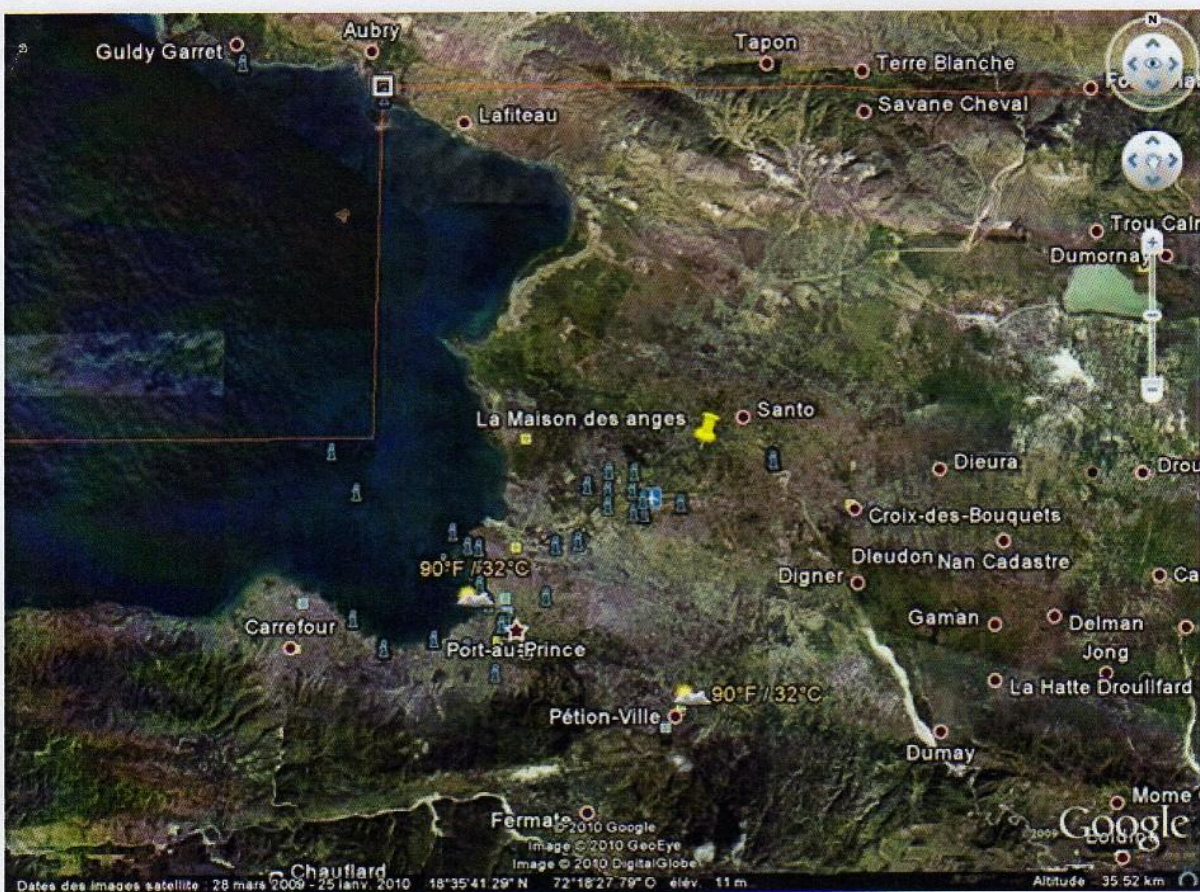
J'ai mis très longtemps à m'en remettre, une partie de moi est toujours restée là-bas.

Gladys qui a 63 ans a créé La maison des anges en 2001. Bien qu'ayant sa propre maison Gladys vit au milieu des enfants puisque les locaux destinés aux enfants sont construits sur la même parcelle tout autour de sa maison.

La maison des anges est située au nord Ouest de Port au prince dans un quartier « calme et verdoyant » et il faut environ ½ de voiture (quand tout va bien !!) pour se rendre au centre ville de Port au Prince.



Gladys en Juin 2010 à DIJON

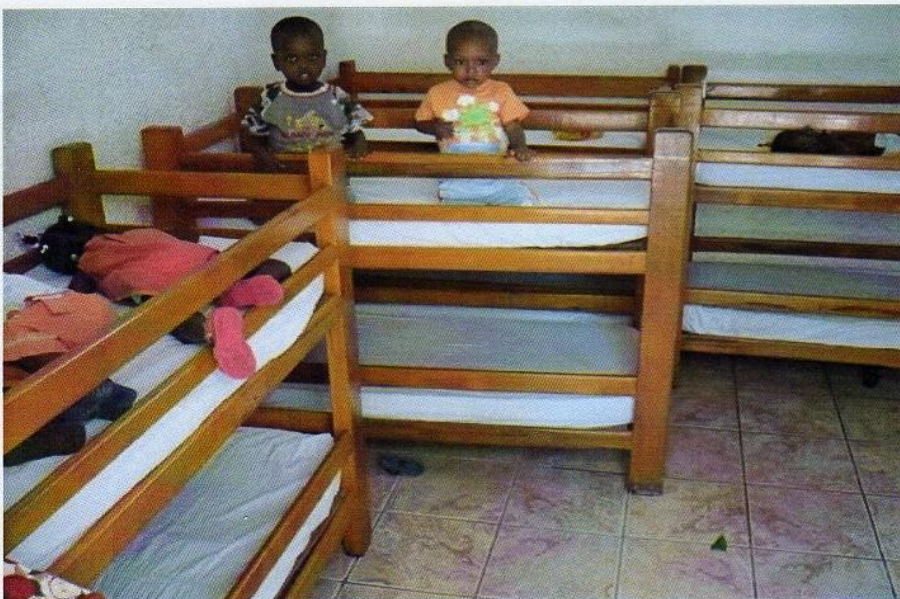


La punaise jaune vous situe la maison des anges par rapport au centre ville de Port au Prince (étoile rouge)

Les locaux sont très bien tenus, construits en parpaings, murs blanchis à la chaux, carrelage au sol, salle de douche et toilettes avec eau froide seulement. A cette époque 2 heures d'électricité par jour. Pas facile dans ces conditions de faire tourner les machines à laver et le linge ne manque pas ! La crèche est donc également équipée de groupe électrogène.

50 personnes aident quotidiennement Gladys : nounous, cuisinières, femmes de ménage, lingères, secrétaires, chauffeur, gardes (armés d'une mitraillette et en poste 24 h sur 24 sur le toit de l'orphelinat !) et l'institutrice qui s'occupe des plus grands.

Les premières années elle accueillait une cinquantaine d'enfants mais les procédures d'adoptions sont devenues de plus en plus longues et lorsqu'en 2005 je suis allée chercher Alice l'effectif était de plus de 110 enfants dont une majorité en dessous de 3 ans.... Les locaux sont devenus beaucoup trop exigus, les enfants étaient 3 par lits En 2006 l'effectif est même monté à 143 enfants...



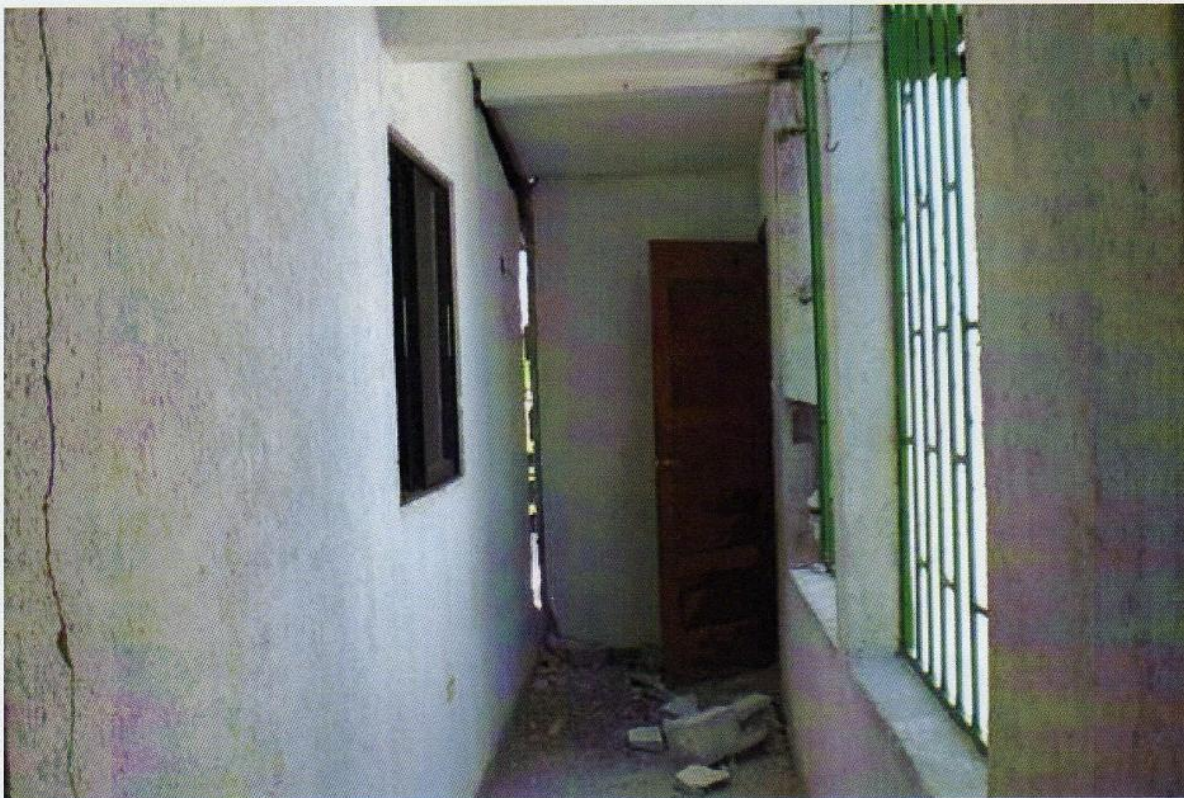


Et puis ce maudit 12 janvier est arrivé....

Après 48 heures sans aucune nouvelle nous avons enfin su que Tous étaient sains et saufs mais que la crèche était détruite. C'est un vrai miracle qu'il n'y ait eu aucun décès compte tenu de l'état des locaux.



Vue d'ensemble



Le couloir intérieur au rez de chaussée

Gladys et les nounous ont transféré les 80 enfants présents ce jour la dans la maison de son frère à 1 km de là.... Les jours suivants ils se sont « installés » dans la cour après avoir été récupérer le mobilier non endommagés dans les décombres.

Leslie le mari de Gladys a dès le lendemain pris la route pour St Domingue pour aller chercher nourriture médicament et surtout lait et couches pour les bébés. Il faut avoir en tête que Gladys a besoin de près de 900 couches par semaine et croyez moi ils ne sont pas changé au moindre pipi !



Installation quelques jours apres le séisme



Gladys et les nounous ont transféré les 80 enfants présents ce jour la dans la maison de son frère à 1 km de là.... Les jours suivants ils se sont « installés » dans la cour après avoir été récupérer le mobilier non endommagés dans les décombres.

Leslie le mari de Gladys a dès le lendemain pris la route pour St Domingue pour aller chercher nourriture médicament et surtout lait et couches pour les bébés. Il faut avoir en tête que Gladys a besoin de près de 900 couches par semaine et croyez moi ils ne sont pas changé au moindre pipi !



Installation quelques jours apres le séisme



Nous, parents et futurs parents d'enfants de la Maison des Anges avons paré au plus pressé en faisant parvenir des fonds à Gladys afin de pouvoir gérer l'urgence et surtout nourrir tous les enfants.

La situation aujourd'hui est la suivante :



Gladys que nous avons vu en Juin dernier à Dijon va bien, a toujours une énergie et une foi à déplacer les montagnes mais semble aussi bien fatiguée. Elle est lasse des travaux de démolition de la crèche qui sont trop lents. L'entreprise qui déblaie n'arrive pas à évacuer les gravats, tout est difficile.

Le cout de reconstruction est estimé à 250.000 €uros et sera en partie pris en charge par une association allemande.

Ils sont toujours « réfugiés » chez le frère de Gladys et logent sous des immenses tentes qui ont été fourni par une ONG Suisse. Le mobilier a été récupéré à la crèche et transporté dans ce campement. L'inconvénient des ces tentes c'est qu'il fait dessous une chaleur incroyable et que dans la journée c'est irrespirable !

Elle estime qu'elle et les enfants vont rester DEUX ANS MINIMUM sous les tentes, en espérant que celle-ci résistent aux prochains cyclones La terre tremble toujours plusieurs fois par semaine....

Elle a également attiré notre attention sur le fait que les haïtiens ont le sentiment D'ETRE RETOMBES DANS L'OUBLI. L'aide internationale semble moins importante, mal organisée, les fonds promis tardent à arriver...

LES GENS ONT FAIM.

Des 80 enfants présents à la MDA ce maudit 12 Janvier 55 ont depuis rejoints leur nouvelle famille adoptive. Pourtant Gladys a à nouveau une soixantaine d'enfants en charge dont 19 en procédure d'adoption. Les dossiers d'adoption avec la France suivent leur cours bonnant malant au gré des administrations qui ont repris leur activité.

Depuis le séisme beaucoup de famille sont venus frapper à la porte de chez Gladys pour leur confier leurs enfants... Elle en a repris 40 malgré des conditions de vie pas facile...

Nous, parents et futurs parents d'enfants de la Maison des Anges avons paré au plus pressé en faisant parvenir des fonds à Gladys afin de pouvoir gérer l'urgence et surtout nourrir tous les enfants.

La situation aujourd'hui est la suivante :



Gladys que nous avons vu en Juin dernier à Dijon va bien, a toujours une énergie et une foi à déplacer les montagnes mais semble aussi bien fatiguée. Elle est lasse des travaux de démolition de la crèche qui sont trop lents. L'entreprise qui déblaie n'arrive pas à évacuer les gravats, tout est difficile.

Le cout de reconstruction est estimé à 250.000 €uros et sera en partie pris en charge par une association allemande.

Ils sont toujours « réfugiés » chez le frère de Gladys et logent sous des immenses tentes qui ont été fourni par une ONG Suisse. Le mobilier a été récupéré à la crèche et transporté dans ce campement. L'inconvénient des ces tentes c'est qu'il fait dessous une chaleur incroyable et que dans la journée c'est irrespirable !

Elle estime qu'elle et les enfants vont rester DEUX ANS MINIMUM sous les tentes, en espérant que celle-ci résistent aux prochains cyclones La terre tremble toujours plusieurs fois par semaine....

Elle a également attiré notre attention sur le fait que les haïtiens ont le sentiment D'ETRE RETOMBES DANS L'OUBLI. L'aide internationale semble moins importante, mal organisée, les fonds promis tardent à arriver...

LES GENS ONT FAIM.

Des 80 enfants présents à la MDA ce maudit 12 Janvier 55 ont depuis rejoints leur nouvelle famille adoptive. Pourtant Gladys a à nouveau une soixantaine d'enfants en charge dont 19 en procédure d'adoption. Les dossiers d'adoption avec la France suivent leur cours bonnant malant au gré des administrations qui ont repris leur activité.

Depuis le séisme beaucoup de famille sont venus frapper à la porte de chez Gladys pour leur confier leurs enfants... Elle en a repris 40 malgré des conditions de vie pas facile...

Gladys fait partie de ces gens comme on en croise peu dans sa vie. Elle est « Extraordinaire » et son mari ne l'est pas moins. Il est parti dès le lendemain de la catastrophe chercher de l'aide à St Domingue alors qu'il avait appris quelques heures plus tôt que son fils de 26 ans avait péri sous les décombres de son bureau ou il était encore au moment du séisme. Ils ont fait face malgré leur peine pour protéger les enfants.

3 associations « travaillent » et collectent de l'argent pour la Maison des Anges. Toutes les personnes impliquées sont généralement d'anciens adoptants et tous sont bénévoles. Ils ont le souci d'utiliser les dons au mieux et sans gaspillage et frais inutiles.

Ces associations sont les suivantes :

Parents d'ici Enfants d'ailleurs : <http://parentsdcienfantsdailleurs.e-monsite.com/>

Les Bolomigs : <http://lesbolomigs.cabanova.fr/>

TIANJGLAD : <http://sites.google.com/site/tianjglad/home>

→ Je vous propose aujourd'hui d'apporter votre soutien à TIANJGLAD (cf leur site internet. Impressions jointes).

Celle ci a été créée en 2006 par un groupe d'adoptants de Rennes qui a été touché par le devenir des « Grands » enfants de la MDA .

Il faut savoir que passé si 6 ans on est « un grand » en orphelinat et que les chances d'adoption sont minces...

Gladys garde donc ses enfants à sa charge.

TIANJGLAD a pour finalité de recueillir des fonds pour l'éducation et la scolarisation des ces « grands » à l'extérieur de la MDA ;

Il faut savoir que l'école coute extrêmement cher. L inscription était il y a 18 mois de 150 dollars et ensuite c'est 20 dollars par mois pour les écoles les moins chères. Les instits et profs sont payés par l'école et non par l'état ce qui explique ce cout élevé. Alors quand on gagne 30 à 50 dollars par mois difficile d'envoyer ses enfants à l'école....

Depuis le séisme Gladys a repris 40 enfants elle en a donc 60 à charge. Il faut les occuper et il a donc été décidé de créer « une école » au sein même de la Maison des Anges.

TIANJGLAD a pris auprès d'elle l'engagement suivant : Financer les salaires des 2 instituteurs que va recruter Gladys : un pour les 3-4 ans et un pour les plus grands les 5-7 ans.

Je reste bien évidemment à votre entière disposition si vous souhaitez plus d'information. Je suis également prête à vous rencontrer si vous le souhaitez.

J'aimerais terminer cette petite présentation de la Maison des anges avec des photos plus personnelles et plus « positives » à savoir celles de mes filles qui sans Gladys ne seraient pas mes filles....

Depuis 2005 pas un jour ne passe sans que je pense à Gladys, à la crèche, aux mères de mes filles Alice et Astrid, dont je suis sans nouvelles depuis le 12 Janvier. ... Leur situation à Tous est très précaire et très très difficile mais ils ne se plaignent pas. ..